

Tercera llamada, tercera. ¡Comenzamos!

Cuevas Reyes Sarahi

Maestra en actividad física y deporte con orientación en alto rendimiento deportivo.
Facultad de Organización Deportiva, Universidad Autónoma de Nuevo León
cuevitas.sr@gmail.com

Primero que nada, externamos una cordial invitación a todas y todos nuestros lectores para que sean partícipes de esta maravillosa experiencia de escribir para la revista CiNTeB en sus diversas secciones y compartir textos en la sección Ágora sobre temáticas de interés. Cómo ya es bien sabido por colaboradores y lectores, nuestra prioridad es difundir información de carácter científico, artístico, cultural y deportivo.

Es por lo anterior que en el presente número de la sección Ágora tenemos el lujo de compartir escenario con tres mujeres de distintas latitudes de la República Mexicana, quienes nos comparten tópicos de gran interés para la sociedad contemporánea en la que convivimos actualmente. Como primer número tenemos a la Licenciada Naim Gallegos, fundadora de Futbo13ra con su texto *La era de Pedro López*. Como segundo número Isaluna Torres, licenciada

y maestra en Economía por la BUAZ con *Propuesta de modelo econométrico de estimación de la pobreza menstrual en México 2020/Una revolución en cada menstruación*. Y para finalizar nuestra puesta en escena y cerrar el telón con broche de oro, Claudia Saldaña, Maestra en Comunicación Corporativa y Consultora en RSE por ITESO/Universidad del Valle de Atemajac, ella nos habla acerca de *La ética empresarial, modelo a seguir en los negocios*.

La era de Pedro López por Naim Gallegos, es una recopilación de datos estadísticos con respecto al desempeño del actual Director Técnico de la Selección Mexicana femenil de fútbol, comparte información cómo el número de jugadoras convocadas, clubes nacionales e internacionales al que pertenecen, quienes tienen mayor número de partidos jugados y mayor número de minutos disputados, también ofrece datos sobre quienes son

las goleadoras de la selección y cuál su promedio de goles por partido y quienes son las jugadoras debutantes. Naim Gallegos menciona victorias importantes de la selección femenil.

El texto *“Propuesta de modelo econométrico de estimación de la pobreza menstrual en México 2020, Una revolución en cada menstruación”*, es un estudio profundo, donde la actual doctorante en estudios contemporáneos de la BUAZ, analiza la pobreza menstrual como un tema público, político y económico y no solamente como problema de salud. Resalta el hecho de que en la actualidad no existen estimaciones oficiales sobre la pobreza menstrual por lo que a modo de propuesta Isaluna Torres ha creado un modelo econométrico de regresión logística para identificar factores determinantes de la pobreza menstrual en mujeres mexicanas de las 32 entidades federativas del país durante el año 2020. Destaca la importancia de considerar que una mujer se encuentra en situación de pobreza menstrual, no solo cuando la capacidad financiera personal es insuficiente, sino que igualmente es así cuando se presentan un conjunto de características estructurales tomando en cuenta tres factores: 1. Gasto en cuidados personales, como la falta o no de acceso a productos de gestión menstrual; 2. Gasto en educación, como la falta o no del acceso a la educación menstrual; y 3. Gasto en limpieza y cuidados de la casa, como

el acceso o no a infraestructura para la gestión de los desechos.

Y por último *“La ética empresarial, modelo a seguir en los negocios”* por Elizabeth Saldaña, una consultora empresarial que nos acerca y lleva a la reflexión, primero mediante la evolución de la ética desde los tiempos de Sócrates para resaltar su importancia en los negocios y segundo, para interpretar con mayores elementos las definiciones actualizadas encaminadas y aprovechables en el sector empresarial, al referirse a la ética empresarial, acentúa cómo se enmarca dentro los principios, valores y normas que rigen las decisiones y comportamientos de todos aquellos que participan en una organización. Resalta cómo cada empresa “adopta” los propios y los vive conforme a las demandas de su sector y grupos de interés o “stakeholders”. En el mismo tenor, subraya los principios más característicos para la temática empresarial: honradez, transparencia, confidencialidad, lealtad, integridad y trato justo. Finalmente, Saldaña menciona un caso de éxito en México donde a pesar de la adversidad explica cómo el éxito es posible. Con la descripción de otros casos de éxito, concluye que la ética empresarial es viable y tema de actualidad para cualquier modelo y tamaño de negocio, independientemente de los obstáculos a superar como la corrupción un factor que ha traspasado fronteras en el mundo y dañado terriblemente a nuestro país.



La era de Pedro López

Gallegos Naim

Licenciada en Derecho
Universidad Autónoma de Baja California
Fundadora de Futbol3ra
Soyfutbolera13@gmail.com

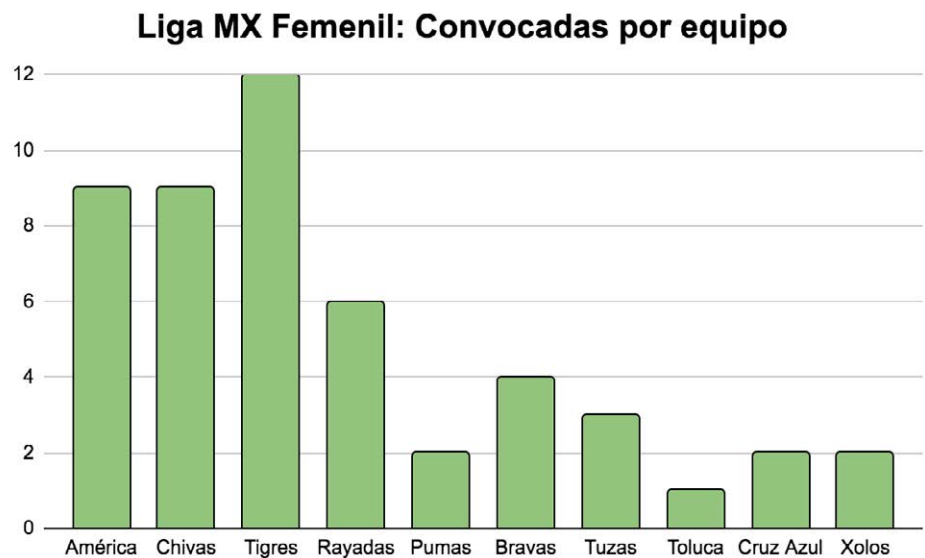
Ha pasado poco más de un año desde aquel 15 de septiembre del 2022, el día que Pedro López fue presentado como director técnico de la Selección Nacional de México Femenil. Su llegada estaba cantada semanas antes y los logros conseguidos con la Selección de España en sus categorías inferiores, le daban las credenciales para llegar a México con mucha experiencia formativa y a la vez exitosa.

A 13 meses de su llegada, López ha podido levantar el trofeo de la Revelations Cup en suelo mexicano y colgarse la medalla de oro en los Juegos Centroamericanos y del Caribe, conquistando la presea ante la selección venezolana que dio una actuación digna en esa final por el primer puesto de la competencia. La segunda ronda de la clasificación a la Copa Oro está a la vuelta de la esquina y la expectativa no hace más que elevarse tras el amargo trago que vivió el combinado nacional en el premundial en Monterrey que nos alejó de la participación en la Copa Mundial Femenina en Australia y Nueva Zelanda.

Por lo anterior, nos dimos a la tarea de hacer una revisión de este proceso y ver si los números nos pueden decir algo más allá. Los datos tomados en cuenta para este concentrado están basados en la información proporcionada por las cuentas oficiales de la Selección Nacional de México Femenil. Aunque se contemplan todas las convocatorias, los partidos amistosos durante los microciclos contra clubes de la Liga MX Femenil no fueron considerados por ser partidos de entrenamiento, dicho lo anterior, abordemos los números de Pedro López.

Desde su llegada ha convocado a 57 jugadoras que provienen de 20 equipos diferentes: 8 porteras, 18 defensas, 14 mediocampistas y 17 delanteras; 47 de ellas militan en la Liga MX Femenil, Tigres es el equipo que más aporta jugadoras a la selección, seguido de Chivas, América y Rayadas para un total de 10 equipos que han tenido representación en el combinado nacional. Para esta figura se contempló el equipo de procedencia de la jugadora en el momento de su llamado.

Figura 1. Liga MX Femenil: Convocadas por equipo

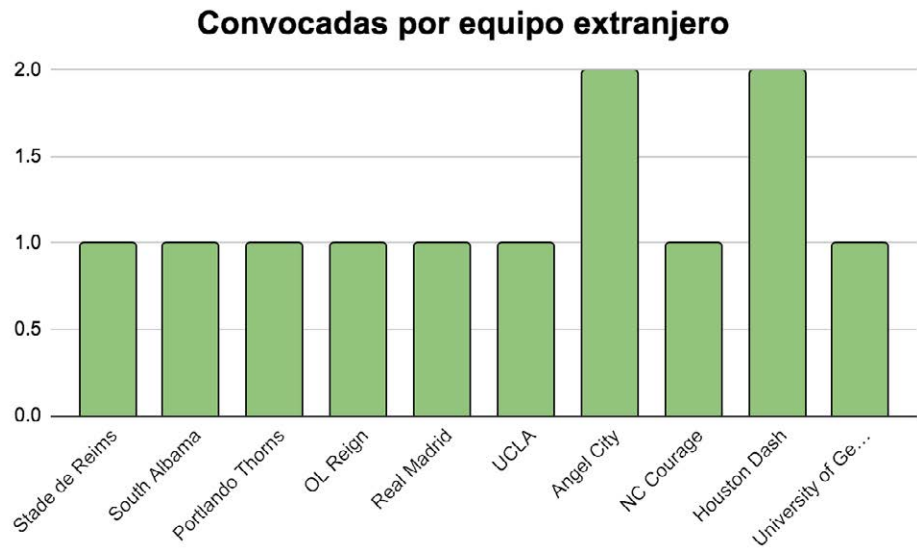


Fuente: elaboración propia

De las jugadoras que militan o militaron (al momento de su convocatoria) en equipos fuera de México, 7 pertenecían a un equipo de la NWSL, liga profesional de Estados Unidos, 1 a un club

de la Liga F de España, 1 a un club de la liga francesa y 3 jugaban para una escuadra del sistema universitario de Estados Unidos.

Figura 2. Convocas por equipo extranjero



Fuente: elaboración propia

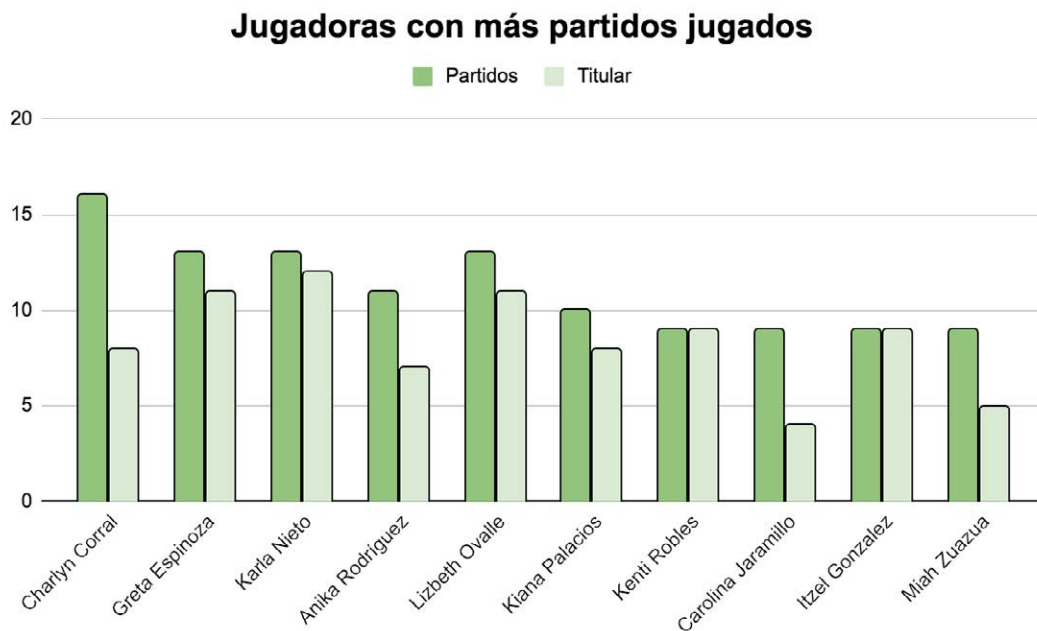
Es curioso observar que la tendencia actual de las jugadoras convocadas a Selección Nacional sea aquellas que participan en la Liga MX Femenil, contrario a lo que pasaba hace algunos años, que la mayoría de las jugadoras provenían de Estados Unidos o de ligas extranjeras, pues no existía una liga profesional. A seis años de distancia, el fogueo semanal y la competencia constante está dejando sus frutos.

Ahora, las jugadoras de confianza para Pedro López y que tanto las usa al momento de sus alineaciones. De las siete concentraciones que ha realizado desde que llegó al banquillo, las únicas jugadoras que han estado presente en todas, son Greta Espinoza (Tigres) y Karla Nieto (Tuzas). Después le siguen con seis Carolina Jaramillo (Chivas), Anika Rodríguez (Tigres) y Charlyn Corral (Tuzas); Kenti Robles (Real Madrid), Cristina Ferral y Alexia Delgado (Tigres) e Itzel González (América) con cinco.

En la siguiente figura podemos apreciar que todas aparecen en el Top 10 de jugadoras con más partidos jugados, siendo Lizbeth

Ovalle y Miah Zuazua las únicas que han disputado más partidos con menos convocatorias. De todas las jugadoras, Charlyn Corral es la única que ha aparecido en todos los encuentros, ya sea de titular o de relevo, aunque no ha disputado ni un solo partido completo, a diferencia de Greta Espinoza que ha jugado los 90 minutos en nueve ocasiones, seguida por Rebeca Bernal e Itzel González que lo han hecho en siete.

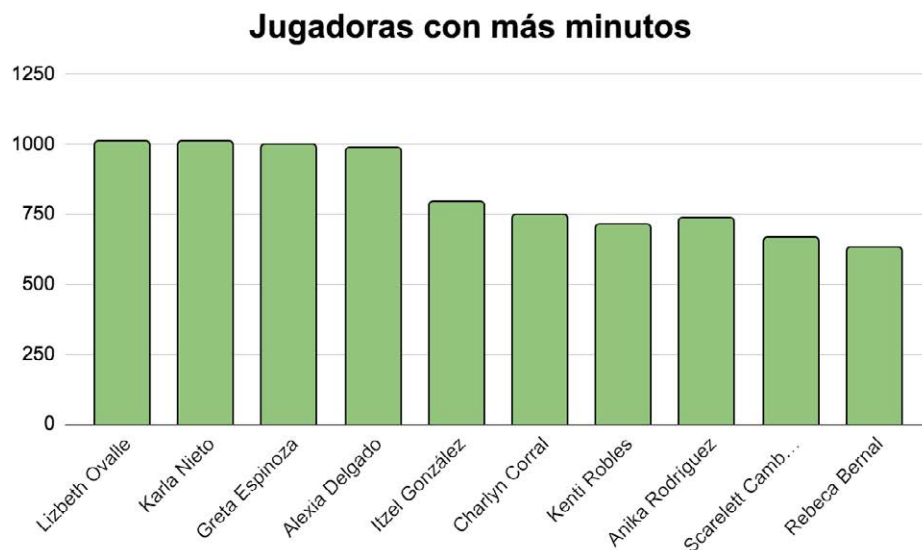
Figura 3. Jugadoras con más partidos jugados



Fuente: elaboración propia

Aunque Ovalle no ha estado presente en todos los llamados, aún así, es la que más minutos ha participado, ya sea arrancando de titular o de cambio, sumando 1011 minutos, lo que la pone como pieza importante del esquema de López. Mismo escenario para Karla Nieto, que suma 1010 minutos, Greta Espinoza con 997, Alexia Delgado con 989 e Itzel González con 793, esta última siendo la arquera de confianza para el entrenador.

Figura 4. Jugadoras con más minutos

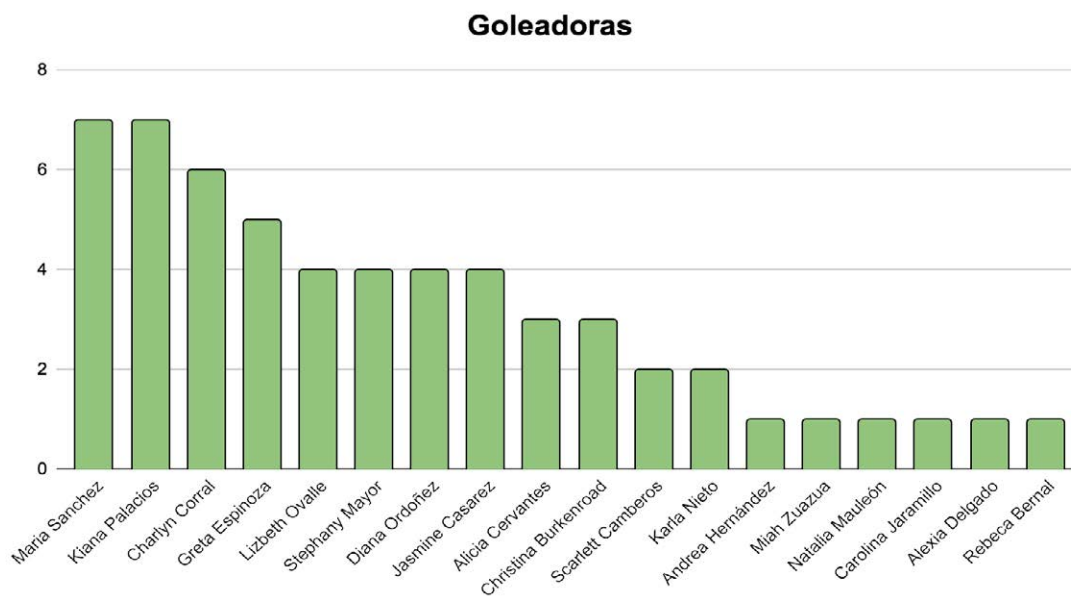


Fuente: elaboración propia

Los goles

María Sánchez y Kiana Palacios son por mucho las que más anotaciones han logrado para el combinado nacional con siete tantos cada una, seguida por Charlyn Corral con seis y Greta Espinoza con cinco.

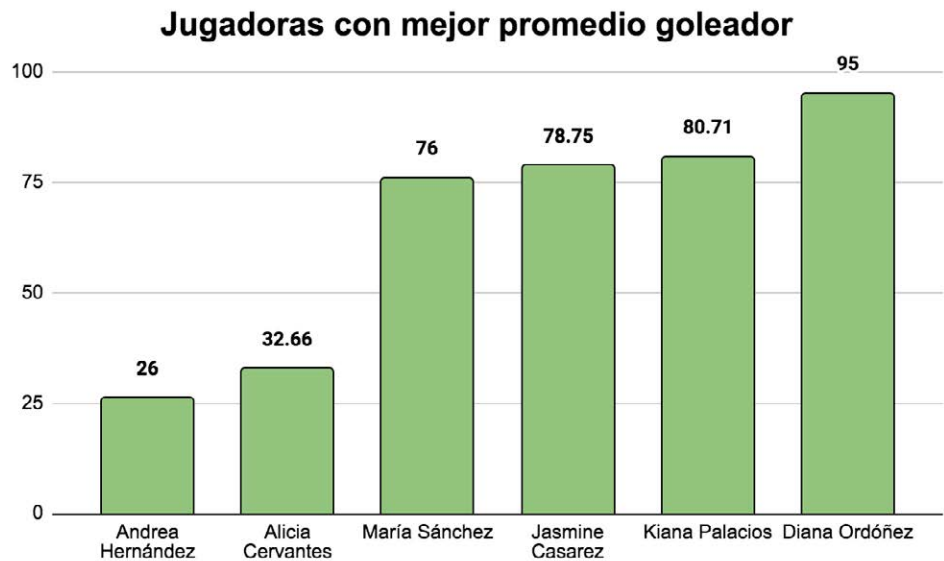
Figura 5. Goleadoras



Fuente: elaboración propia

En términos de efectividad en relación a minutos jugados, Andrea Hernández marcó con solo 26 minutos jugados y Alicia Cervantes anota cada 32.66 minutos, contando su participación en tres partidos.

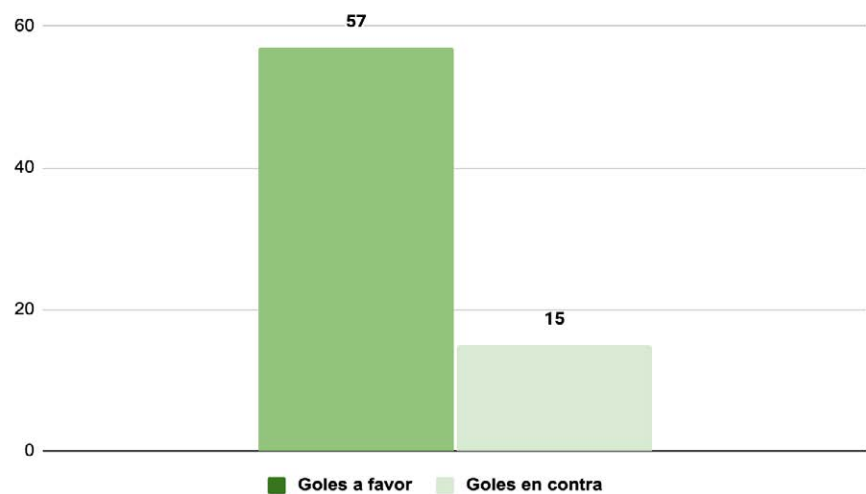
Figura 6. Jugadoras con mejor promedio goleador



Fuente: elaboración propia

El ataque del combinado nacional no ha representado un problema para el equipo en términos generales, pues, aunque hay detalles que corregir respecto a la contundencia, se han registrado 57 anotaciones a favor por 15 en contra.

Figura 7. Goles a favor y goles en contra



Fuente: elaboración propia

Las áreas de oportunidad deberán trabajarse para ser más efectivas arriba, pero la defensa tendrá que emplearse a fondo, pues la mayoría de esos goles han sido por desatenciones.

Algo curioso durante este proceso es que durante el periodo en que Pedro López ha estado al frente del Tricolor, varias jugadoras han cambiado de equipo, pero solo algunas han podido regresar a las convocatorias con sus nuevos colores. Alexia Delgado, Maricarmen Reyes, Joseline Montoya, Scarlett Camberos y Diana Ordóñez son las que han podido mantenerse a pesar de los nuevos aires. ¿Será que a las que no han vuelto el entorno nuevo no les ha favorecido?

Jugadoras debutantes

Aunque a veces pareciera que “siempre se convocan a las mismas”, este proceso ha representado nuevas oportunidades para varias jugadoras que en su momento no fueron contempladas para la Selección Mayor, siendo 16 futbolistas que con Pedro López han recibido su primera oportunidad en el equipo: Jaidy Gutiérrez, Celeste Espino, Karol Bernal, Araceli Torres, Mayra Pelayo, Jasmine Cazares, Andrea Hernández, Rubí Soto, Gabriela Valenzuela, Natalia Mauleón, Aylín Avilez, Christina Burkenroad, Mariel Román, Elizabeth Murguía, Daniela Monroy, Samantha López.

La gestión de Pedro López, a un año de tomar el cargo, es satisfactoria, desde que llegó registra 13 ganados, 3 empates y todavía no conoce la derrota. Aunque el equipo mexicano ha tenido complicaciones en algunos partidos, la realidad es que no se han enfrentado a selecciones que les hagan exigirse a fondo.

El torneo de clasificación para la Copa Oro, en el papel, no debería representar gran problema, teniendo como antecedente las victorias de la primera ronda de fase de grupos ante Puerto Rico y Trinidad y Tobago; sin embargo, es importante que el exceso de confianza no merme el desempeño del equipo y que estos partidos se tomen con la seriedad debida para conseguir los triunfos que le den al equipo el pase para el torneo del próximo año.

La posibilidad de conseguir una medalla en los Juegos Panamericanos es una excelente motivación para un equipo que necesita nuevos objetivos y mejorar desde la raíz para no repetir los errores del pasado.

A 13 meses de distancia, me atrevo a decir que Pedro López tiene su primera gran prueba, pues México necesita regresar a un torneo de la Confederación de Norteamérica, Centroamérica y el Caribe de Fútbol (CONCACAF) con nuevos bríos y demostrar el crecimiento del fútbol femenino en nuestra región y el talento de las jugadoras mexicanas. Es momento de apoyar a nuestro equipo, hacernos presentes como afición en el estadio y demostrar que en esto no hay colores de clubes, aquí solo hay espacio para un jersey y ese es el de México.

Fuentes:

FEMEXFUT. (2023) Datos y estadísticas oficiales. Federación Mexicana de Fútbol Asociación.

Liga MX femenino. (2023) Datos y estadísticas oficiales. Liga BBVA Femenil.



Propuesta de modelo econométrico de estimación de la pobreza menstrual en México 2020

“Una revolución en cada menstruación”

Torres Álvarez Andrea Isaluna

Lic. en Economía y Maestra en Economía Regional y Sectorial
por la Benemérita Universidad Autónoma de Zacatecas
isaluna.torres21@gmail.com

Resumen

El presente trabajo analiza la pobreza menstrual como un tema público, político y económico. Actualmente no existen estimaciones oficiales sobre la pobreza menstrual, por lo tanto, a modo de propuesta hemos creado un modelo econométrico de Regresión Logística para identificar los factores determinantes de la pobreza menstrual en mujeres mexicanas en las 32 entidades federativas del país durante el año 2020. Que una mujer se encuentre en situación de pobreza menstrual depende de un conjunto de características estructurales; para fines prácticos de la presente investigación, determinaremos pobreza menstrual con base en tres factores: (1) gasto en cuidados personales, como la falta o no de acceso a productos de gestión menstrual; (2) gasto en educación, como la falta o no del acceso a la educación menstrual; y (3) gasto en limpieza y cuidados de la casa, como el acceso o no a infraestructura para la gestión de los desechos.

Palabras clave: Pobreza menstrual, Regresión Logística, Probabilidad.

Introducción:

La Ley General de Desarrollo Social, promulgada por unanimidad en 2004 señala que el Consejo Nacional de Evaluación de la Política de Desarrollo Social (CONEVAL) debe normar y coordinar la evaluación de las políticas y los programas de desarrollo social, así como establecer los lineamientos y criterios para la definición, identificación y medición de la pobreza. Dicha ley menciona que para medir la pobreza, el CONEVAL debe tomar en cuenta, al menos, indicadores de ingreso, educación, salud, seguridad social, vivienda, alimentación, así como el grado de cohesión social y el de accesibilidad a carretera pavimentada. (CONEVAL 2019).

México fue el primer país del mundo en implementar una medición oficial multidimensional de la pobreza. La pobreza es un fenómeno multidimensional “Esta reconoce que la población pobre padece insuficiencia de recursos económicos y, al mismo tiempo, se ve vulnerada en el ejercicio de sus derechos fundamentales debido a la falta de acceso a la alimentación, la salud, la educación, la seguridad social o a una vivienda digna” (CONEVAL, 2014).

Si estudiamos la pobreza como un resultado de relaciones de poder, entendemos que este fenómeno no afecta por igual a hombres y mujeres en primer lugar, también a indígenas, afrodescendientes, personas con capacidades diferentes, migrantes, etc. Demostrando la multidimensionalidad del fenómeno, así como las limitaciones de las formas tradicionales y patriarcales de estimarla que dejan de lado la vulnerabilidad de las mujeres y sus dimensiones específicas, por ejemplo, el trabajo doméstico no remunerado, la brecha salarial, y ahora la pobreza menstrual.

Es indispensable el análisis de la pobreza multidimensional con perspectiva de género, y así reconocer que la pobreza afecta de manera distinta a hombres y mujeres. A nivel nacional es una carencia evidente en estos momentos puesto que en México hay 51.7 millones de mujeres en edad reproductiva (INEGI,2021). En

condiciones regulares, una mujer mexicana habrá utilizado en promedio 13, 320 toallas femeninas o tampones durante su vida fértil; en términos monetarios esto representa aproximadamente 26, 400 pesos. En este sentido en 2020 habían 29.1 millones de mujeres mexicanas que viven en situación de pobreza, es decir, el 44.4% de todas las mujeres que residen en el país. Si la pobreza menstrual se deriva de la pobreza económica, ¿existen 29.1 millones de mujeres en situación de pobreza menstrual? Aún no hay una estimación oficial de la pobreza menstrual. Por lo tanto, este trabajo presenta como imprescindible la conceptualización de la pobreza menstrual y su estimación en nuestro país.

Metodología

En la presente investigación se desarrolló un modelo probabilístico, utilizando una Regresión Logística, que permite determinar, con base en la información proveniente en la Encuesta Nacional de Ingresos y Gastos de los Hogares (ENIGH), realizada por el Instituto Nacional de Estadística y Geografía (INEGI) en 2020, la probabilidad de que exista pobreza menstrual y de esta manera poder calcular la probabilidad de ser pobre o no para cada una de las 32 entidades federativas del país y así con base en variables estructurales, obtener una medición de pobreza menstrual.

Los modelos de variables dependientes dicotómicas se utilizan para estimar la probabilidad de que ocurra un evento. En nuestra base de datos, codificamos como '1' a los estados con población en situación de pobreza que se encuentran por encima de la media nacional, y '0' a los que están por debajo. Estos modelos estiman probabilidades, es decir, cuál es la probabilidad de que se observe un '1' dadas ciertas características de las observaciones de nuestra muestra. Las variables independientes se consideran las siguientes: (1) gasto en cuidados personales; (2) gasto en educación; y (3) gasto en limpieza y cuidados de la casa.

Para poder realizar este modelo hay que tomar en cuenta unas consideraciones iniciales, partiremos del supuesto de que: i) el gasto en cuidados personales tiene una fuerte incidencia en

la probabilidad de que exista pobreza menstrual, ii) A mayor gasto en educación menor probabilidad de que sea pobre, iii) el gasto en limpieza y cuidados tiene incidencia en la probabilidad de ser pobre.

En el modelo de regresión logística, al ser un modelo no lineal, los datos no se ajustan a una línea recta y a las variables independientes, por lo tanto, no se les exige una distribución determinada, por lo que los datos pueden fluctuar independientemente, sin que haya una relación entre ellas (puede haber muestras para las cuales, el aumento de una variable, como el gasto en limpieza y cuidados de la casa, cause una disminución no significativa en el estado de pobreza, y que en otra muestra, su impacto si sea importante). Sin embargo, esta metodología de regresión econométrica permite construir modelos donde las variables independientes son cualitativas, y a su vez puedan tomar valores dicotómicos, en este caso, ser pobre o no.

Cuando se tiene una variable dependiente dicotómica que se quiere modelar a través de Logit Ordenado, se asume que ésta tiene una distribución de Bernoulli con una probabilidad de $Y=1$. Dentro de los objetivos del modelo logístico se encuentran: determinar la existencia o ausencia de correlación entre una o más variables independientes y la variable dependiente, medir la magnitud de dicha relación, y estimar o predecir la probabilidad de que se produzca un suceso $Y=1$ en función de los valores que adopten las variables independientes “ X_i ” (Urdinez, 2021)

El modelo Logit Ordenado lleva su nombre porque la función viene dada por el logaritmo natural de las probabilidades (“log odds” \rightarrow logit!).

$$\ln(Odds) = \ln\left(\frac{p}{1-p}\right)$$

Al despejar los términos, podemos calcular el inverso de su función, de modo que tendremos

$$\text{logit}^{-1}(\alpha) = \frac{1}{1 + e^{-\alpha}} = \frac{e^{\alpha}}{1 + e^{\alpha}}$$

Donde α es la combinación lineal de variables independientes y sus coeficientes. El inverso del Logit nos dará la probabilidad de que la variable dependiente sea igual a '1' dada una cierta combinación de valores para nuestras variables independientes (Urdinez, 2021)

Por lo tanto, sea Y una variable dependiente dicotómica que toma dos valores posibles (0 y 1). Sean X_1, \dots, X_k un conjunto de variables independientes observadas con el fin de explicar y predecir el valor de Y . El objetivo es determinar: $P[Y=1/X_1, \dots, X_k]$, donde P indica la probabilidad de ser pobre ($Y=1$), dados determinados factores, explicados por un número plural de variables X_k . Así $P[Y=0/X_1, \dots, X_k] = 1 - P[Y=1/X_1, \dots, X_k]$, lo cual implica que el modelo no está sesgado en las probabilidades de que ocurra un estado de pobreza o no pobreza, en tanto ser pobre ($Y=1$) ocurre con una probabilidad (P), y ser no pobre ($Y=0$) ocurre con una probabilidad ($1-P$). (Romero, 2014)

Se construye el modelo:

$P[Y=1/X_1, \dots, X_k] = p(X_1, \dots, X_k; \beta)$; donde $p(X_1, \dots, X_k; \beta)$ es una función que recibe el nombre de función de probabilidad cuyo valor depende de un vector de parámetros $\beta = (\beta_1, \dots, \beta_k)$.

Resultados

Figura 1. Resultado de coeficientes 1

```

Coefficients:
                                Estimate Std. Error z value Pr(>|z|)
(Intercept)                   10.059431   3.617113   2.781  0.00542 **
data$`Gasto en limpieza y cuidados de la casa` -0.005176   0.001808  -2.863  0.00420 **
---
Signif. codes:  0 '***' 0.001 '**' 0.01 '*' 0.05 '.' 0.1 ' ' 1

(Dispersion parameter for binomial family taken to be 1)

Null deviance: 43.860  on 31  degrees of freedom
Residual deviance: 30.863  on 30  degrees of freedom
AIC: 34.863

```

Fuente: The R Project for Statistical Computing

El coeficiente de la variable “Gasto en limpieza y cuidados de la casa” está asociado negativamente a la probabilidad de que exista pobreza menstrual (-0.005), y es estadísticamente significativo (p=0.00420). A diferencia de los modelos MCO donde podíamos usar los coeficientes de regresión para interpretar directamente el efecto de la variable independiente sobre la variable dependiente, en el caso de las regresiones logísticas esto no es tan sencillo. Debemos transformar los coeficientes en probabilidades

$$\ln\left(\frac{p}{1-p}\right) = \beta_0 + \beta_1 x$$

ya que la función de enlace logístico es el logaritmo del cociente de probabilidades (odds), tenemos que:

Por lo tanto, los odds ratio de nuestro modelo son:

Figura 2. Resultado de coeficientes 2

```
> ###Exponencial de los coeficientes.
> exp(modelo$coefficients)
              (Intercept) data$`Gasto en limpieza y cuidados de la casa`
                2.337521e+04                                9.948377e-01
```

Fuente: The R Project for Statistical Computing

Figura 3. Resultado de coeficientes 3

```
Coefficients:
              Estimate Std. Error z value Pr(>|z|)
(Intercept)    10.822592   4.014995   2.696  0.00703 **
data$`Gasto en educación` -0.005105   0.001848  -2.762  0.00574 **
---
Signif. codes:  0 '***' 0.001 '**' 0.01 '*' 0.05 '.' 0.1 ' ' 1

(Dispersion parameter for binomial family taken to be 1)
```

Fuente: The R Project for Statistical Computing

Figura 4. Resultado de coeficientes 4

```
Coefficients:
              Estimate Std. Error z value Pr(>|z|)
(Intercept)      21.884298   8.098150   2.702  0.00688 **
data$`Gasto en cuidados personales` -0.009577   0.003503  -2.734  0.00625 **
---
Signif. codes:  0 '***' 0.001 '**' 0.01 '*' 0.05 '.' 0.1 ' ' 1

(Dispersion parameter for binomial family taken to be 1)
```

Fuente: The R Project for Statistical Computing

Figura 5. Resultado de coeficientes 5

```
> ###Exponencial de los coeficientes.
> exp(modelo$coefficients)
              (Intercept) data$`Gasto en limpieza y cuidados de la casa`
              2.337521e+04                      9.948377e-01

- ###exponencial modelo 2.
- exp(modelo2$coefficients)
              (Intercept) data$`Gasto en cuidados personales`
              3.193227e+09                      9.904687e-01

- ### Probabilidades modelo 2.
- data$cuidados=as.numeric(modelo2$fitted.values>=0.5)
```

Fuente: The R Project for Statistical Computing

Para el caso de las variables “Gasto en educación” y “Gasto en cuidados personales” se comportan de manera similar.

Conclusiones

Entre los hallazgos de este trabajo, se encontró que en 8 entidades federativas existe pobreza menstrual derivada de las tres variables explicativas; en 4 entidades existe como derivada de 2 variables explicativas; mientras en otros 4 estados existe como resultado de una variable explicativa, y en 16 entidades federativas no existe pobreza menstrual. Esta muestra exhibe un comportamiento similar al umbral de pobreza; 17 estados están por debajo de la media nacional con 43.9% de su población en situación de pobreza. De igual forma, las 3 variables independientes son estadísticamente significativas y el modelo se ajusta con éxito. La pobreza menstrual existe y es importante su estimación, ya que la menstruación es una amalgama de lo individual y lo colectivo.

El comportamiento de la pobreza menstrual en las 32 entidades federativas es el siguiente:

Tabla 1. comportamiento de la pobreza menstrual en las 32 entidades federativas

Estados	Limpieza	Educacion	Cuidados
Aguascalientes	0	0	0
Baja California	0	0	0
Baja California Sur	0	0	0
Campeche	0	0	0
Chiapas	0	0	0
Chihuahua	0	0	0
Coahuila de Zaragoza	1	1	1
Colima	1	1	0
Distrito Federal	0	0	0
Durango	0	0	0
Guanajuato	1	0	0
Guerrero	1	1	1
Hidalgo	1	1	1
Jalisco	0	0	0
México	1	0	1
Michoacán de Ocampo	0	0	0
Morelos	1	1	1
Nayarit	0	1	0
Nuevo León	0	0	0
Oaxaca	1	1	1
Puebla	1	0	1
Querétaro	0	0	0
Quintana Roo	0	1	1
San Luis Potosí	0	0	0
Sinaloa	0	0	0
Sonora	0	0	0
Tabasco	1	1	1
Tamaulipas	0	0	1
Tlaxcala	1	1	1
Veracruz	1	1	1
Yucatán	0	0	1
Zacatecas	0	1	0

Fuente: Elaboración propia

Existe pobreza menstrual en nuestro país, es necesaria una estimación formal por parte del Estado, ya que la menstruación es un proceso natural pero a menudo es tratado como un secreto o una vergüenza, lo que genera que se hable poco de este tema en espacios públicos, académicos y económicos; el no hablarlo y no posicionarlo como un tema público resulta en una barrera frente al ejercicio de derechos humanos como la salud, la educación, el trabajo y la no discriminación para las mujeres y personas menstruantes.

Fuentes

Consejo Nacional de Evaluación de la Política de Desarrollo Social. *Medición y análisis de la pobreza en México. Memorias del CONEVAL 2006-2018*. Ciudad de México, CONEVAL, 2019.

Consejo Nacional de Evaluación de la Política de Desarrollo Social. *Medición multidimensional de la pobreza en México: un enfoque de bienestar económico y de derechos sociales*. Ciudad de México, CONEVAL, 2014.

Instituto Nacional de Estadística y Geografía (México). *Mujeres y hombres en México 2020*. Ciudad de México, INEGI, 2021. ix, 294 p.

Urdinez, F. (2021). *AnalizaR datos políticos*. (1ra ed.). Creative Commons Atribución-NoComercial-SinDerivadas 4.0 Internacional.

Romero, D. (2014). *Aspectos teóricos y modelos económicos sobre pobreza: la elección de un modelo logit para la medición de la pobreza en Colombia*. (Tesis de Grado para optar al Título de abogado). Pontificia Universidad Javeriana



La ética empresarial, modelo a seguir en los negocios

Saldaña Lua Claudia Elizabeth

Maestra en Comunicación Corporativa y Consultora en RSE
ITESO/Universidad del Valle de Atemajac
elisaldanamedios@gmail.com

Introducción

La humanidad desde sus inicios ha buscado establecer lineamientos que permitan vivir y convivir en sociedad de una manera armónica bajo el matiz de la moral y la ética. Gracias a estos dos pilares, el ámbito empresarial ha establecido normatividades a través de sus códigos de ética y conducta, que permiten transparentar sus actividades productivas e ir más allá de lo que el marco de la legalidad autoriza.

Para definir el concepto de ética empresarial, vale la pena remitirnos al origen de la ética y viajar en el tiempo a la antigua Grecia, cuando los amantes de la sabiduría gustaban de conversar en las plazas, en las calles y en los gimnasios para intercambiar ideas y reflexionar sobre el mundo de la política, la sociedad y la moral. En este ambiente tan enriquecedor y selectivo a la vez, nace uno de los grandes referentes de la filosofía occidental: Sócrates (470 a.C. -399 a.C.).

Sus enseñanzas buscaban estimular el espíritu de sus discípulos, con el tan conocido método de la mayéutica, a través del diálogo entre preguntas y respuestas para que su interlocutor descubriese la verdad por sí mismo. Sócrates centró sus enseñanzas en tres temáticas fundamentales: el hombre, el alma y la ética; es precisamente esta última con la cual se le reconoce como el padre de dicha disciplina filosófica.

¿Qué es la ética empresarial?

La ética (del griego “ethos”, que significa “carácter”, “costumbre” o “modo de ser”) sigue hablando por sí sola a través de los siglos, ensalzando el bien y la verdad. Por ello cuando nos referimos a la ética empresarial, estará enmarcada con los principios, valores y normas que rigen las decisiones y comportamientos de quienes son partícipes en una organización. Cada empresa “adoptará” los propios y los vivirá conforme a las demandas de su sector y grupos de interés o *stakeholders*. Entre los principios más característicos podemos mencionar la honradez, la transparencia, la confidencialidad, la lealtad, la integridad y el trato justo.

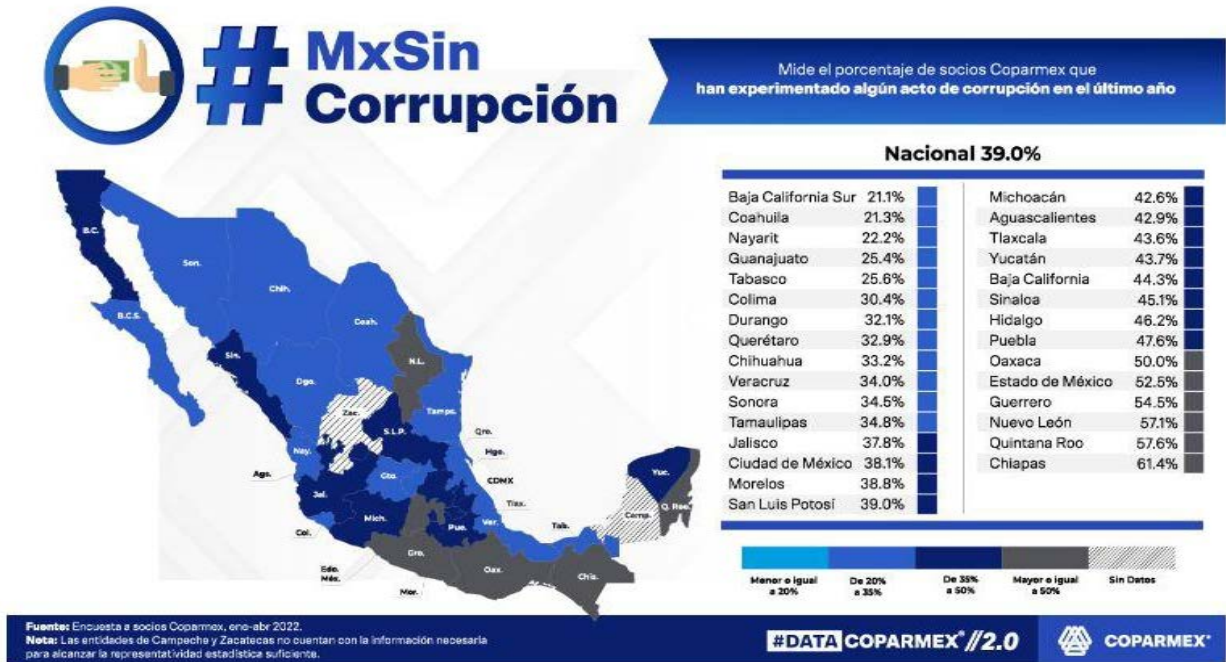
Los beneficios de la ética aplicada en los negocios, genera siempre un ambiente positivo de confianza y reputación al interior y exterior de la organización; disminuye los riesgos, mejora la toma de decisiones, la productividad y facilita la ejecución de las actividades operativas bajo el marco de la ley.

Las empresas con este tipo de perfiles, coadyuva en consecuencia, a la inversión y crecimiento económico del país donde se encuentren asentadas y sobre todo son las más buscadas por las nuevas generaciones como los *millennials* y *centennials* que se incorporan al mercado laboral.

Su impacto en México.

La evaluación y difusión pública de la reputación empresarial de los grandes corporativos en México y en el mundo ha tenido

su auge recientemente. Diversas instituciones lanzan encuestas y convocatorias con sus propias metodologías, para revelar las empresas mejor rankeadas en los ámbitos de responsabilidad social empresarial, políticas de integridad y anticorrupción.



Respecto a este último punto, la Confederación Patronal de la República Mexicana (COPARMEX) y Mexicanos contra la Corrupción y la Impunidad (MCCI), revelaron el año pasado, los principales resultados de la encuesta contra la corrupción en el sector privado 2022, con el objetivo de detectar la cantidad de empresas que han experimentado corrupción en nuestro país.

Figura 1. Porcentaje de socios COPARMEX

Fuente: Encuesta a socios COPAMEX, enero – abril 2022

De acuerdo con dicho instrumento, en los últimos dos años, en 21 de las 30 entidades analizadas aumentó el porcentaje de los socios de Coparmex que experimentaron algún acto de corrupción. Las principales causas que orillan a las empresas a efectuar este tipo de acciones son: agilizar trámites, evitar alguna sanción y obtener licencias o permisos. En términos generales, independientemente del tamaño del negocio, el porcentaje de percepción de los niveles de

corrupción por parte de los empresarios y empresarias es cercano al cincuenta por ciento.

Cabe resaltar, que las empresas encuestadas recurren a estrategias para combatir la corrupción, entre las que destacan la implementación de códigos de ética, procesos de auditoría



interna, políticas de anticorrupción y antilavado de dinero, así como sistemas de denuncias y sanciones. Ante dichos escenarios, un tanto adversos, existen iniciativas nacionales e internacionales que promueven y fortalecen los programas de integridad en los diferentes sectores económicos. Para efectos de este ejercicio, enunciaremos a continuación, dos iniciativas promotoras de la ética e integridad empresarial, de las cuales los negocios tienen la facilidad de sumarse.

Figura 2. Medidas anticorrupción más comunes en las empresas

Fuente: Esta información fue publicada por Mexicanos Contra la Corrupción y la Impunidad en: <https://contralacorrupcion.mx/encuesta-contra-la-corrupcion-en-el-sector-privado>

En los últimos cuatro años se ha dado a conocer en nuestro país, el sistema de gestión ética empresarial AMITAI Latam, misma que permite medir de manera confiable la tendencia de candidatos y empleados a involucrarse en actos deshonestos y sus creadores fomentan a través del mismo, el reconocimiento a las Empresas más Éticas (E+E), las cuales son evaluados sus programas de integridad. En la edición México 2023, los primeros cinco lugares fueron para los negocios: Bristol Myers Squibb México; Walmart de México y

Centroamérica; Sanofi México; General Motors de México y Covestro.

La segunda iniciativa corresponde a *The Ethisphere Institute*, el cual lanza anualmente el premio *World's Most Ethical Companies*. En la edición 2023, estuvo conformado por 135 organizaciones reconocidas por su compromiso con la integridad empresarial, cuya presencia se encuentran ubicadas en 19 países y 46 industrias, las cuales deben calificar dentro de una metodología llamada Cociente Ético, que incluye más de 200 preguntas y que pondera el puntaje de las empresas evaluadas en cinco categorías:

1. Ética y cumplimiento normativo, con un peso de 35%
2. Responsabilidad social - 20%
3. Cultura ética - 20%
4. Gobierno corporativo - 20%
5. Gestión de terceros - 5%

Caso de éxito: Grupo Bimbo

En este tenor de ideas, Grupo Bimbo obtuvo el galardón *World's Most Ethical Companies 2023*. La empresa panificadora más grande a nivel internacional, es una multinacional mexicana que por séptimo año consecutivo obtiene dicha distinción. Sus cifras son impresionantes, cuenta con un volumen en ventas de alrededor de 19 mil millones de dólares, cuya presencia destaca en 34 países en cuatro continentes y suma 138 mil colaboradores en todo el mundo.

De acuerdo con el sitio web de Grupo Bimbo, Ethisphere los reconoció por su constante compromiso y prácticas empresariales éticas. Revela la multinacional, que sus estrategias de éxito se centran en la publicación y actualización de su Código de Ética y su Política Global de Integridad, para asegurarse, comprendan y cumplan con las leyes anticorrupción, así como su Política Global de Agricultura, que apoya prácticas de resiliencia económica, ambiental y social en toda su cadena de valor.

Con dichos casos de éxito, podemos concluir que la ética empresarial es viable y actual para cualquier modelo y tamaño de negocio, independientemente de los obstáculos a superar como la corrupción; un tema que sigue estando en la agenda de diversos foros y escenarios presenciales y virtuales; las formas pueden ser distintas a las utilizadas por Sócrates en la antigua Grecia; sin embargo, la clave de fondo es respetar su propia esencia: el compromiso con la productividad, la verdad, la integridad y el bien común de la sociedad.

Fuentes

AMITAI. (2023) Recuperado el 07 de noviembre del 2023 en <https://www.amitai.com/es/>.

AMITAI. (2023) *Reconoce a las empresas éticas de México*. El Economista. Redacción. 27 de septiembre del 2023. Recuperado a partir de <https://www.eleconomista.com.mx/empresas/AMITAI-reconoce-a-las-Empresas--eticas-de-Mexico-20230927-0031.html>.

Ethisphere Institute. (2023) Recuperado el 07 de noviembre del 2023 en <https://ethisphere.com/>.

Grupo Bimbo. (2023) Recuperado el 07 de noviembre del 2023 en <https://www.grupobimbo.com>.

MCCI. (2023) *Encuesta contra la Corrupción en el Sector Privado*. Mexicanos contra la Corrupción y la Impunidad. Unidad de Investigación Aplicada. 06 de Julio del 2022. Recuperado a partir de <https://contralacorrupcion.mx/encuesta-contra-la-corrupcion-en-el-sector-privado/>.

Worlds Most Ethical Companies. (2023) Recuperado el 07 de noviembre del 2023 en <https://worldsmoethicalcompanies.com/honorees/>.

CiNTeB Ciencia Nutrición Terapéutica Bioética