

La diversidad urbana en la Mixteca Alta, Oaxaca

Gabriela García Ayala¹

Resumen

El inicio y desarrollo de los asentamientos urbanos es un tema de importancia en la ciencia arqueológica. En este trabajo se presenta una propuesta para conocer la variabilidad del proceso urbano en la región de la Mixteca Alta de Oaxaca. Las diferencias se detectan a partir de un estudio regional tomando en cuenta cuatro características básicas de los asentamientos urbanos tales como: la densidad poblacional, el patrón de asentamiento, la arquitectura y los cambios en el crecimiento de las áreas. Los sitios urbanos que serán comparados son Yucuita, Huamelulpan, Monte Negro y Naduza-Ñiaxugue, asentamientos que tuvieron su inicio y auge del 700 a. C. al 200 d. C. Naduza -Ñiaxugue es un claro ejemplo de la necesidad de comprender que algunos sitios tienen variaciones únicas, las cuales, al ser debidamente estudiadas, aumentan el corpus de información sobre las diferencias en el desarrollo social.

Palabras Clave: Urbanismo temprano, Mixteca Alta, perspectiva regional, desarrollo urbano.

Abstract

The initiation and development of urban settlements is a matter of importance in archaeological science. This work presents a proposal for the variability of the urban process in the region of the Mixteca Alta of Oaxaca. The differences are detected from a regional study taking into account four basic characteristics of urban settlements such as: The population density, the settlement pattern, the architecture and the changes in the growth areas. Urban sites that will be compared are Yucuita, Huamelulpan, Monte Negro and Naduza-Niaxugue, settlements that had their home and rise of 700 a. C. The 200 d. C.- Niaxugue Naduza-is a clear example of the need to understand that some sites

¹ Licenciada en Arqueología por la Escuela Nacional de Antropología e Historia. Maestra en Geografía Ambiental en la Universidad Nacional Autónoma de México. Ha realizado recorridos regionales en la Mixteca Alta, Oaxaca, así como en el Paisaje Agavero en Jalisco. También colaboró en excavaciones en diferentes sitios de Oaxaca y la región valles de Jalisco. Recientemente realizó estudios de paisaje en el paleo lago de Magdalena, Jalisco. **Geografía Ambiental –UNAM.** 05.gaby.12@gmail.com

have unique variations, which to be properly studied, only increase the corpus of information about differences in social development.

Key words: Early urbanism, Mixteca Alta, Oaxaca, regional perspective, urban development.

Introducción

El presente trabajo se encamina a entender que el desarrollo del urbanismo puede variar entre diferentes zonas, partiendo de que el urbanismo no puede asociarse simplemente con asentamientos con arquitectura monumental y determinada distribución. Estas variaciones pueden ser detectadas con un estudio regional, en donde la principal aportación es comprender que un sitio no se encuentra sólo en el espacio, si no que forma parte de un componente mayor y que es susceptible a los cambios que acontecen a nivel regional y macro - regional.

La naturaleza del urbanismo es analizada por medio de comparaciones entre diversos sitios urbanos ubicados en la región de la Mixteca Alta en el estado de Oaxaca, observada a través de los cambios en la densidad poblacional, el patrón de asentamiento, la arquitectura y los cambios en el crecimiento de las áreas, en las primeras etapas de su desarrollo (periodo Cruz Tardío 700 a.C. - 300 a.C. a Ramos Tardío 100 a.C. - 200 d.C.), hasta su declive.

Los sitios que serán comparados son Yucuita en el valle de Nochixtlán, Huamelulpan en el valle de Tlaxiaco, Monte Negro en el valle de Tilantongo y Naduza-Ñiaxugue en el valle de Coixtlahuaca. Naduza - Ñiaxugue es un claro ejemplo de la necesidad de comprender que los sitios tienen variaciones dependiendo de diversos factores como la ubicación geográfica o las diferentes funciones y actividades que se desarrollaron en el sitio. El análisis comparativo en el desarrollo del urbanismo en la Mixteca Alta, mostró diferencias en funciones, administrativas, productivas, militares y comerciales ya que Naduza-Ñiaxugue no se considera como un centro administrativo, pero si como un lugar de intercambio con otras regiones lejanas o puerto terrestre (García Ayala, 2011).

Urbanismo: modelos y propuestas

El urbanismo es el proceso de formación de sistemas regionales de ciudades, aldeas y área rurales. Los centros urbanos tienden a tener una concentración de miles de pobladores en un área pequeña, además de cumplir con varias funciones lo que resulta en una diversidad de factores económicos, sociales y culturales (García Ayala, 2011; Smith, 2008, 2011; Wiesheu, 2002).

Esta definición abarca no solo a las ciudades sino también a las áreas rurales porque son parte de un mismo complejo social. También puede ser aplicado en diversos niveles (sitio región y macro - región), sin poner estándares o clasificaciones para aprobar o desechar a un sitio como urbano. Además, trata al urbanismo como un proceso social, el cual tiene que ser observado a diferentes niveles (área rural, área urbana, región urbana y macro - región) para comprenderlo detalladamente.

Este trabajo propone comprender el urbanismo como un fenómeno social que ocurre en todos lados y no solo en un sitio. Whitehose y Wilkins (1986) proponen que como no se puede tener un rango o índice confiable de la extensión de un sitio para llamarlo ciudad, estado o simplemente urbano, hay que tomar ejemplos de la extensión de varios sitios en una región. Por lo tanto, la utilización de un análisis regional es una perspectiva más completa que permitirá el estudio de este fenómeno tan importante para la arqueología y para otras ciencias sociales. Esta perspectiva ayuda a entender la interacción entre las comunidades locales y al mismo tiempo estudiar cómo éstas afectan los niveles más altos de la jerarquía. Así mismo, se pueden observar las diversas instituciones y funciones que desarrolla cada nivel jerárquico (Smith, 1976:3-11).

Con esto en mente, comparé cuatro sitios urbanos contemporáneos ubicados en la región de la Mixteca Alta (figura 1): Huamelulpan, Monte Negro, Yucuita y Naduza-Ñiaxugue (figura 2), tomando en cuenta cuatro variables importantes para definir el urbanismo: **1.-** densidad poblacional, **2.-** extensión de la ciudad, **3.-** patrón de asentamiento

regional y 4,- arquitectura. Estos parámetros o variables se eligieron a partir de los diferentes estudios sobre urbanismo realizados en Mesoamérica, en donde estas variables, en conjunto, son una constante en el proceso urbano (Kowalewski et al., 2009; Sanders et al., 1979; Smith 2008). Las diferencias y similitudes entre los datos obtenidos entre estos sitios son significativas, ya que puede mostrar como el fenómeno urbano varió en la misma región.

Metodología

La obtención de la información sobre las cuatro variables se obtuvo a partir de la recopilación de bibliografía sobre los sitios a compararse. En todos los casos se realizaron recorridos arqueológicos de superficie de manera intensiva y con recolecciones controladas. Solo el sitio de Naduza - Ñiaxugue no ha sido excavado. En cuanto a los cálculos poblacionales, estos se realizaron basados en la metodología usada en los recorridos arqueológicos realizados en el valle de Oaxaca (Blanton *et al.* 1982; Koalewski *et al.* 1989) y en el valle de México (Sanders *et al.* 1979).

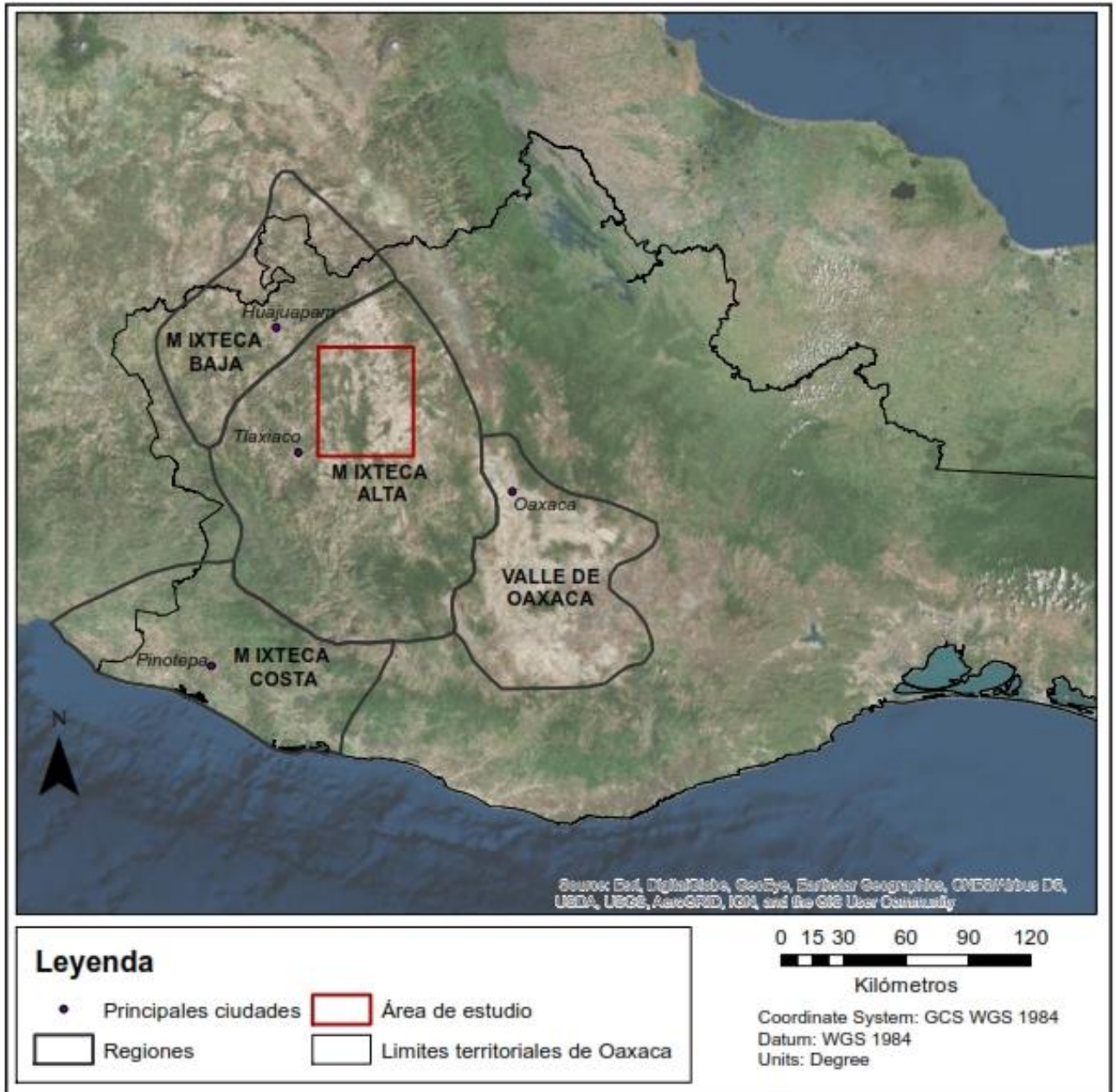


Figura 1. El estado de Oaxaca y algunas de sus regiones. En el recuadro rojo se muestra el área donde se ubican los sitios urbanos que serán comparados (tomado de Kowalewski et al. 2009:2, georreferenciado y digitalizado por la autora)

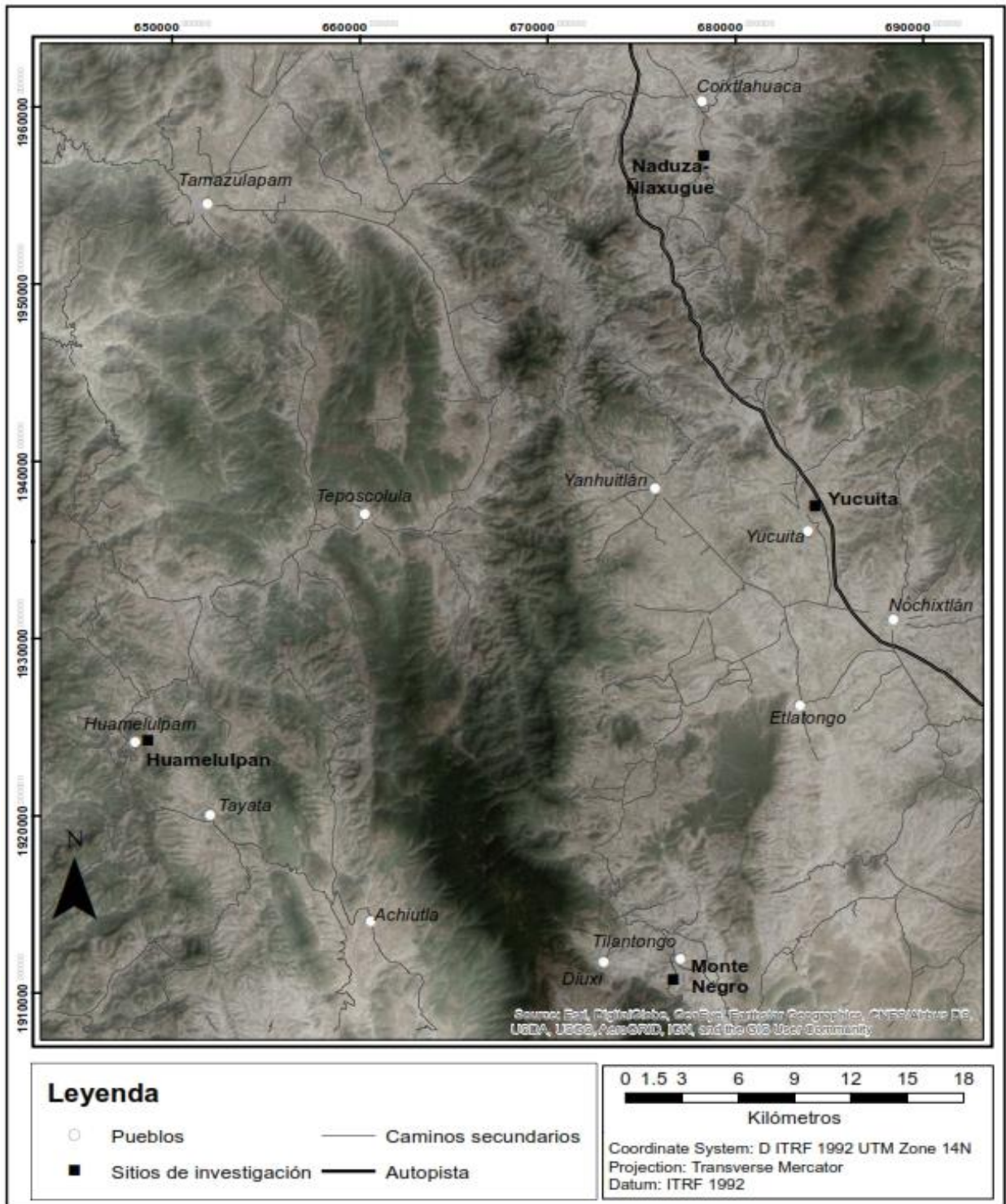


Figura 2. Mapa que muestra la ubicación de los sitios que serán comparados, así como pueblos de referencia (realizado por la autora).

El urbanismo en la Mixteca Alta

El urbanismo comienza en la Mixteca Alta en el periodo Ramos (300 a.C-200 d. C) que corresponde a la fase Monte Albán IC y II para el Valle de Oaxaca (figura 3) (Balkansky, 1998; Kowalewski, 2009:297; Spores, 1983b). Este momento está caracterizado por ser el período en que las sociedades mesoamericanas crecieron en tamaño, población y complejidad lo cual se vincula al establecimiento de los primeros centros urbanos. El patrón de asentamiento en la Mixteca Alta muestra una preferencia por los lugares más elevados en los que se construyeron una gran cantidad de terrazas (Kowalewski et al., 2009:299). Por primera vez se reconocen multiniveles en la organización, distribución y tamaño de la arquitectura a nivel regional, hay evidencia de especialización artesanal y mayor densidad de asentamientos, así como un notable abandono de muchos sitios de la fase anterior (Spores, 1983b:120-124) y un importante incremento poblacional.

Los asentamientos de Ramos en la Mixteca Alta son de menor dimensión física, comparado con los sitios del Valle de Oaxaca de la misma temporalidad, pero la población asentada en los sitios mixtecos era mayor a los sitios del Valle de Oaxaca (Balkansky et al., 2000:375-376) esto por la alta densidad de terrazas residenciales. Estas características denotan el importante cambio a una vida urbana en la Mixteca Alta, al igual que muchos sitios de otras regiones de Oaxaca (Kowalewski et al, 1989:96-97; Kowalewski et al., 2009; Redmond y Spencer, 1983:119; Spores, 1972, 1983b).

años	Mixteca Alta	Valle de Oaxaca	Mesoamerica
1600 d.C	Convento	Colonial	Colonial
1500	Natividad tardío	Monte Albán V	Posclásico tardío
1400			
1300	Natividad temprano	Monte Albán IIIB, IV	Posclásico temprano
1200			
1100	Las Flores tardío	Monte Albán IIIA	Clásico tardío
1000			
900	Las Flores temprano	Monte Albán II	Clásico temprano
800			
700	Transicional	Monte Albán I tardío	Preclásico tardío
600			
500	Ramos tardío	Monte Albán I temprano	Preclásico medio
400			
300	Ramos temprano	Rosario	Preclásico temprano
200			
100 d.C	Cruz tardío	Guadalupe	Preclásico temprano
0			
100 a.C	Cruz medio	San José	Preclásico temprano
200			
300	Cruz temprano	Tierras Largas	Preclásico temprano
400			
500	Cruz temprano	Espiridion	Preclásico temprano
600			
700	Cruz temprano	Espiridion	Preclásico temprano
800			
900	Cruz temprano	Espiridion	Preclásico temprano
1000			
1100	Cruz temprano	Espiridion	Preclásico temprano
1200			
1300	Cruz temprano	Espiridion	Preclásico temprano
1400			
1500 a.C	Cruz temprano	Espiridion	Preclásico temprano
1500 a.C			

Figura 3. Cronología comparativa entre la Mixteca Alta, el Valle de Oaxaca y Mesoamérica (basada en Caso et al, 1967; Sanders y Price, 1968; Spores, 1972).

Los estudios sobre urbanismo en la Mixteca Alta, se han enfocado en estudiar algunos sitios de la época Clásica (200 – 900 d.C.) (Heredia et al., 2008; Pérez, 2015; Pérez et al., 2018), y en algunos casos, sitios del Posclásico (1200 - 1500 d.C.) (Spores y Robles, 2007

en Teposcolula), pero hasta ahora hay un mayor número de estudios de sitios urbanos tempranos (100 a.C. - 200 d.C.) como lo fueron Yucuita en el valle de Nochixtlán (Plunket, 1983; Robles, 1981; Spores, 1972), Monte Negro en el valle de Tilantongo (Acosta y Romero, 1992; Balkansky, 2004; Kowalewski et al., 2009) y Huamelulpan en el valle de Tlaxiaco (Balkansky, 1998; Gaxiola, 1976; Kowalewski et al., 2009). A estos sitios también aunamos a Naduza-Ñiaxugue, en el valle de Coixtlahuaca, el cual fue recorrido en el año 2008 (García Ayala, 2011; Kowalewski et al., 2008).

A continuación daré un pequeño resumen del proceso urbano acontecido en Monte Negro, Huamelulpan, Yucuita y Naduza-Ñiaxugue para comprender mejor sus diferencias y similitudes.

Huamelulpan

Esta ciudad prehispánica se ubica en el pequeño valle de Huamelulpan, al norte de Tlaxiaco. Los diversos estudios de este asentamiento han sido llevados a cabo por Gamio (1957), Caso (1961), Gaxiola (1976, 1978, 1984), Winter (et al., 1991), Balkansky (1998) y Kowalewski (et al. 2009).

Huamelulpan, fue un sitio muy importante en la Mixteca Alta, el cual se consolida como centro urbano durante la fase Ramos Tardío (100 a.C. – 200 d.C.). En periodos anteriores fue un sitio pequeño, posiblemente una pequeña aldea en desarrollo (Gaxiola 1976:209). Antes de consolidarse como un centro urbano, existieron dos importantes asentamientos cercanos los cuales contuvieron a la mayoría de la población y arquitectura, el primero fue el pueblo de Tayata durante Cruz Temprano (1500 – 1250 a.C.) (Tabla 1) y el de *Totonundo* en Cruz Tardío (700 – 300 a.C.) (Kowalewski et al., 2009:165-171).

Para Ramos Tardío (100 a.C. – 200 d.C.), Huamelulpan tuvo un incremento en la construcción de arquitectura monumental (figura 4), teniendo más de 20 montículos, siete plazas, muchas plataformas y un juego de pelota, además de una gran cantidad de terrazas

habitacionales y de cultivo así como múltiples lama-bordos (Spores 1969). Al mismo tiempo los sitios alrededor de Huamelulpan crecen en extensión, población y arquitectura. En estos sitios circundantes más pequeños que el centro, se encontró arquitectura relacionada con actividades cívico-religiosas, pero no comparada con la monumentalidad de Huamelulpan.

Junto con los pequeños asentamientos circundantes, Huamelulpan midió 205 ha. y se calcula una población total entre 8,000 y 17,000 personas (Kowalewski et al. 2009:166-167) (tabla 3). Las excavaciones de Gaxiola (1976:210) denotan especialización, diferencia de funciones (religiosas, políticas, económicas) y clases de alto y bajo estatus.



Figura 4. Arquitectura monumental de Huamelulpan. (Fotografía de la autora).

Yucuita

Ubicado en el valle de Nochixtlán, Yucuita es uno de los principales y más conocidos centros urbanos tempranos de la Mixteca Alta. Primeramente estudiado por Spores (1972; 1983a) en su recorrido por el valle de Nochixtlán y posteriormente por Plunket (1983) que

recorrió intensivamente el municipio, encontrando el centro primario en la cima del cerro Flor y los asentamientos secundarios en las laderas medias y bajas, así como en las partes planas del valle, además de ubicar y definir los diferentes tipos de arquitectura. Años más tarde, Winter (1997) realizó excavaciones en diferentes áreas.

Este sitio comienza a desarrollarse desde Cruz Temprano (1500 - 1250 a. C.) pero es hasta Cruz Tardío (700 – 300 a.C.) que las diferencias en jerarquía son notables, establecidas a partir de los diferentes tipos de arquitectura (recintos ceremoniales, villas de diferentes tamaños y aldeas). Además, la población tiene un incremento notable fluctuante entre 750 a 1700 habitantes ubicados principalmente en las villas (Plunket, 1983:355-359) (tabla 1).

Un importante incremento de población marca el comienzo del periodo Ramos en Yucuita (300 a.C. - 200 d. C.) (Tablas 2 y 3). Conjuntamente se construyeron nuevos recintos ceremoniales, y se establecieron nuevas villas y aldeas alrededor del cerro Flor. La diferenciación social es marcada por los espacios designados para la familia real o dominante, espacios para los artesanos y para las labores religiosas y administrativas (figura 5). En las villas grandes posiblemente vivían los familiares cercanos de la familia establecida en la cabecera o familias con mucho poder y contienen el 24% de la población total. Las ocho villas pequeñas tienen el 22% de la población total. En las aldeas solo vive el 5% de la población de Yucuita y en los tres recintos ceremoniales vive el cuatro por ciento de la población (Plunket, 1983:359-372).



Figura 5. Arquitectura de Yucuita. (Fotografía tomada de inafed.gob.mx).

Monte Negro /Yucunoo

Monte Negro (*Yucunoo*) se encuentra ubicado en la cima de un cerro al sur del actual poblado de Santiago Tilantongo. *Yucunoo* es un caso especial ya que solo se reconoce una etapa de ocupación, la cual es durante la fase Ramos o Monte Albán I tardío (Balkansky et al. 2004; Acosta y Romero 1992; Kowalewski et al. 2009:68-72).

La ocupación del valle de Tilanongo comienza desde Cruz Medio (1250 – 700 a.C.), en el poblado Diuxi, con el asentamiento de cinco sitios diferentes en un área definida. Durante Cruz Tardío (700 – 300 a.C.) ya existen varios sitios extensos, uno de ellos registrado como La Providencia, ubicado muy cerca del actual pueblo de Tilantongo. Este sitio tuvo una extensión de 91 ha. y una población entre 900 y 2,300 en el área (Kowalewski et al., 2009:66-72). A partir del 300 a.C. (fase Ramos) todos los sitios de la fase anterior se abandonan, comenzando una reestructuración en el área, donde el sitio de Monte Negro acapara la mayor parte de la población (88 %) y los sitios circundantes son de menor extensión y con menor arquitectura.

Durante Ramos Temprano (300 – 100 a.C.), *Yucunoo* midió 78 ha. y se calcula una población total entre 1,900 a 5,200 personas (Balkansky et al., 2004:44-46). Se construyeron gran cantidad de terrazas en las laderas, muchas áreas habitacionales distribuidas por todo el sitio, lama-bordos, arquitectura pública, área monumental en la cima del cerro y diversidad en las construcciones de casas de la elite (tabla 2), además de ser un sitio defensivo (Balkansky et al., 2004; Kowalewski et al., 2009:72).

Con el abandono de Monte Negro durante Ramos Tardío, el valle de Tilantongo vuelve a tener diversas aldeas y villas distribuidas en todos lados en donde también vivía gran parte de la población y no en un solo asentamiento como en Ramos.

Se piensa que *Yucunoo* tenía fuertes relaciones con Monte Albán ya que la arquitectura (figura 6), la cerámica, el militarismo, los ritos religiosos y el tipo de asentamiento (en lugares altos con muchas terrazas), son similares entre uno y otro. Marcus y Flannery (1996:165-170) mencionan que Monte Negro posiblemente fue un punto de apoyo para la extensión de Monte Albán a la región de Etlá. Byland y Pohl (1994:52-56) especulan más en una conquista de Monte Albán sobre ese sitio mixteco, esto basado en sus estudios de varias piedras labradas encontradas en Monte Albán que sugieren una conquista a la región Jaltepec-Tilantongo.



Figura 6. Arquitectura de Monte Negro. (Fotografía tomada de pueblosdeamerica.com)

Naduza - Ñiaxugue

Naduza y Ñiaxugue son dos cerros que se encuentran al límite sur del municipio de Coixtlahuaca. Los dos cerros son parte de un solo sitio el cual fue registrado e investigado en el 2008 (García Ayala, 2011; Kowalewski et al., 2008).



Figura. Cerro Naduza (izquierda) y cerro Ñiaxugue (derecha) (fotografía de la autora).

Naduza-Ñiaxugue comienza a establecerse en la fase Cruz Tardío (700 - 300 a.C.). Primeramente el patrón de asentamiento muestra una preferencia por los lugares en el pie de monte, laderas y en las partes altas de los cerros. La ubicación del asentamiento humano en estas áreas es notable en otros sitios de la misma temporalidad (Spores, 1972) como Yucuita (Plunket, 1983: 341-355) y Tayata (Balkansky et al. 2004; Kowalewski et al., 2009:174-178). Pero en general, Naduza-Ñiaxugue funcionó como un pequeño centro, con una extensión total del sitio de 120 ha. y una población media de 9.000 habitantes en el área (García Ayala, 2011:65) (tabla 1).

En el inicio del periodo Ramos (300 a. C.) los sitios de Cruz Tardío ubicados en todo el valle de Coixtahuaca son abandonados, dejando a Naduza-Ñiaxugue como único centro (Kowalewski et al., 2017). Durante Ramos Tardío (100 a.C. – 200 d.C.), la extensión de ese asentamiento aumenta más que en ninguna otra fase llegando a 257 ha, con un

promedio de población de 18,925 habitantes (García Ayala, 2011:66). Nduza-Ñiaxugue estuvo completamente densamente habitado y con gran cantidad de terrazas y lama-bordos (García Ayala, 2011; Leigh et al., 2013) (tabla 3). A 5000 metros al noroeste se registraron otros pequeños asentamientos de la misma fase en los cuales se calculó una población que fluctúa entre 500 a 1200 habitantes (García Ayala, 2011:66-67). El patrón de asentamiento es claro, y aplicable para todos los asentamientos de esta fase, donde se nota una preferencia por los lugares un poco más altos, principalmente localizados en la ladera media de los cerros.

Tabla 1. Comparación de variables urbanas entre sitios durante la fase Cruz Tardío.

Desarrollo de los sitios durante la fase Cruz tardío / Monte Albán Ia (temprano)						
	TAMAÑO (ha)	UBICACIÓN	POBLACIÓN*	MONTICULOS	TERRAZAS %	L-B**
Yucuita	175.11	cima de cerro	1,225		80%	no
Tayata	67.7	ladera baja	1,963	3	20%	?
La Providencia	91.6	cima de cerro	1,602	4	30%	?
Naduzá-Ñiaxugue	120.3	ladera baja	9,000	2	90%	3
* Población media						
** Lamabordos						

Tabla 2. Comparación de variables urbanas entre sitios durante la fase Ramos Temprano.

Desarrollo de los sitios durante la fase Ramos temprano / Monte Albán IB (tardío)						
	TAMAÑO (ha)	UBICACIÓN	POBLACIÓN*	MONTICULOS	TERRAZAS %	L-B**
Yucuita	175.11	cima de cerro	2,500		80%	no
Monte Negro/Yucunoo	77.8	cima de cerro	3,889	31	100%	6
Huamelulpan	67.2	cima de cerro	4,201	20	80%	
Naduzá-Ñiaxugue	90.7	ladera baja	6,800	2	90%	3
* Población media						
** Lamabordos						

Tabla 3. Comparación de variables urbanas entre sitios durante la fase Ramos Tardío.

Principales sitios en la fase Ramos tardío / Monte Albán II						
	TAMAÑO (ha)	UBICACIÓN	POBLACIÓN*	MONTICULOS	TERRAZAS %	L-B**
Yucuita	175.11	cima de cerro	2,200		80%	no
Huamelulpan	205	cima de cerro	12,500	20	80%	
Naduzá-Ñiaxugue	257	ladera baja	18,925	2	90%	3
* Población media						
** Lama-Bordos						

Conclusiones

El estudio comparativo entre diversos centros urbanos ayudó a comprender que todos los sitios se desarrollaron de maneras diversas, notando las similitudes y diferencias entre las variables analizadas. Por ejemplo, es claro que el aumento poblacional entre una fase y otra sucede en todos los sitios, teniendo siempre un cambio de casi el doble de población que una fase antes (en este caso de Cruz Tardío a Ramos), así mismo, la extensión de los sitios incrementa en la fase Ramos, teniendo asentamientos más extensos.

Hablando del patrón de asentamiento existen diferencias importantes entre cada sitio. Un ejemplo es el abandono del sitio de Tayata para que Huamelulpan se convirtiera en un gran centro urbano. Yucuita estuvo presente desde periodos muy tempranos y solo aumenta en extensión y varía su ubicación con el paso del tiempo. El sitio de Monte Negro es un caso excepcional, el cual nace, crece y se desarrolla casi en solo un periodo en un solo lugar. Naduza - Ñiaxugue se mantiene en el mismo lugar y no cambia de ubicación.

La arquitectura en Yucuita, Huamelulpan y Monte Negro, se vuelve más compleja con el paso del tiempo, teniendo un mayor número de edificaciones entre las cuales ya es notoria una división social teniendo espacios para funciones cívico-ceremonial y al parecer áreas administrativas, dando así paso al inicio del urbanismo (Gaxiola, 1976:209-214; Kowalewski et al., 1989:126-138; Kowalewski et al., 2009:297-304; Plunket, 1983:99-106; Spores, 1972:175-182).

Yucunoo o Monte Negro es un caso especial ya que solo se reconoce una etapa de ocupación, la cual es durante la fase Ramos o Monte Albán I Tardío (Balkansky et al., 2004; Acosta y Romero 1992; Kowalewski et al., 2006). Además, como se mencionó, su arquitectura, la cerámica, el militarismo, los ritos religiosos y el tipo de asentamiento tienen similitudes con el sitio de Monte Albán, pero estas características compartidas son innovaciones exitosas compartidas entre las sociedades de diferentes regiones.

Naduza - Ñiaxugue se desarrolló con diferencias en relación a Yucuita, Huamelulpan y Monte Negro. Las variables analizadas que resultaron ser similares entre Naduza-Ñiaxugue y los otros asentamientos, fueron el aumento de población y el crecimiento de las áreas habitadas, pero los cambios en la arquitectura monumental (edificios o conjuntos arquitectónicos) y los cambios en el patrón de asentamiento son características que no comparte con los otros sitios. Fue un sitio con una arquitectura basada en la construcción y mantenimiento de terrazas desde épocas tempranas y no un sitio con arquitectura para fines administrativos, políticos y/o religiosos como lo descrito para los otros asentamientos. Tuvo un desarrollo de diferente manera, manteniendo la ocupación del mismo lugar desde las aldeas sedentarias hasta del desarrollo del urbanismo (Formativo Medio), pero que con el paso del tiempo, este espacio aumentó en área y población, además de mantener sus características arquitectónicas.

Estas diferencias pueden deberse a que la función regional de Naduza-Ñiaxugue fue diferente. Existen referencias históricas que hablan de *Inguiteria/Coixtlahuaca* (en el Posclásico Tardío, Natividad en las fases regionales 1200 – 1520 d. C.) como un sitio de gran importancia gracias a se encontraba en un lugar estratégico que permitía tener el mejor contacto con el valle de México, el valle de Oaxaca y la costa oaxaqueña para realizar intercambio de bienes (mercado) (Códice Chimalpopoca 1945; Durán ,1967:185-195; Gay, 1933:136). Era de tal importancia, que los Aztecas lo conquistaron y lo convirtieron en una provincia tributaria (Berdan, 1996; Sepúlveda y Herrera, 2003: lámina 23) por ser un centro internacional de comercio dada su localización (Gasco y Berdan, 2003).

Inguiteria/Coixtlahuaca no reflejó este poder en su arquitectura, teniendo solo 16 montículos divididos en dos conjuntos. Posiblemente esto tuvo que ver con su función de mercado o de lugar de intercambio y comercio, conservando más espacios abiertos que arquitectura destinada a factores religiosos, militares y políticos. Naduza-Ñiaxugue en el Preclásico Tardío tuvo el mismo papel de mercado aunque a una menor escala comparando con el Posclásico; por lo tanto Naduza-Ñiaxugue funcionó como un puerto terrestre (*gateway community*).

Estos puertos son asentamientos que funcionan como lugares de paso para los comerciantes, ubicados en corredores naturales que minimizan el costo del transporte; son lugares en donde se proporciona espacio para descansar, comer y comerciar, además de que son las mejores rutas para llegar a los lugares centrales (Hirth, 1978:37). Además de su buena ubicación, los puertos conectan a lugares que tienen una productividad mineral, agrícola y de especialidad artesanal.

Según Hirth, los puertos tienen mayor productividad agrícola, mayor población y la actividad económica es al mayoreo mientras que en los lugares centrales son al menudeo (1978:38). En Naduza - Ñiaxugue la gran cantidad de terrazas es evidencia de que la actividad agrícola era de importancia y posiblemente formara parte de las actividades económicas del sitio. La población en algunos casos es mayor que la concentrada en los sitios centrales. Por el momento es difícil establecer si realmente las actividades económicas fueron al mayoreo ya que la investigación en el sitio es aún limitada.

Las diferencias entre Naduza - Ñiaxugue y los sitios con los que fue comparado son indicadoras de que su función fue distinta y que no fungía como un centro urbano, pero sí como una semi - periferia de importancia (Wallerstein, 1974). Las diferencias arquitectónicas son importantes ya que en Naduza - Ñiaxugue la gran cantidad de terrazas (más las que posiblemente ya estén erosionadas) indican que no solo se comerciaban productos lujosos, sino también productos agrícolas. La falta de edificios grandes es comprensible, ya que como mencioné, la función de Naduza - Ñiaxugue fue de un puerto, y por lo tanto no se necesitaban lugares que representaran grandeza para legitimar poder (como se puede observar en Yucuita, Huamelulpan y Monte Negro), pero sí fue importante tener espacios abiertos y accesibles para realizar las actividades económicas de mercadeo.

Sabemos que en los sitios de la Mixteca y en los de todo Mesoamérica, el acceso a bienes exóticos fue de vital importancia dejando claro que las interacciones entre regiones tenía que ser fuerte (Blanton et al., 1999; Blomster, 2004). En este caso las diversas

investigaciones en Yucuita aportan información sobre las relaciones que mantuvo este asentamiento en la Mixteca Alta con el valle de Tehuacán y con el valle de Oaxaca desde la fase Ramos Temprano. Esto es evidente por los materiales cerámicos con motivos similares a los encontrados en el valle de Tehuacán y su arquitectura muestra una diferenciación de clases, lo que hace pensar que se necesitaba de bienes de lujo para sustentar su poder ante la sociedad, así como con otros personajes poderosos de otras regiones (Plunket, 1983:103-105, 370). Esto sirve para reafirmar que como dice Plunket, Yucuita funcionó como un lugar central en la fase Ramos y seguramente los bienes suntuarios y domésticos pasaron por Naduza - Ñiaxugue hasta llegar a este sitio de importancia social, económica y política.

En resumen, podemos entender que a pesar de estar en la misma región o macro - región, el proceso urbano es similar, pero marcado por diferentes efectos físicos en los sitios, dependiendo de determinados factores políticos y económicos. La diversidad en cada uno de los sitios urbanos es tan amplia que no se puede tomar un sitio como estándar para referirnos a un sitio como urbano. Por lo tanto, es importante reconocer estas diferencias y aprender de ellas, ya que pueden enseñarnos más sobre los procesos culturales de las sociedades pasadas.

Referencias consultadas

Acosta, J. R. y Romero, J. (1992) *Exploraciones en Monte Negro, Oaxaca: 1937-1938, 1938-1939 y 1939-1940*. Instituto Nacional de Antropología e Historia, México, D.F.

Balkansky, A. K. (1998) Urbanism and Early State Formation in Huamelulpan Valley of Southern México. *Latin American Antiquity* 9(1):37-67.

(2004) *Survey and Excavation at the Tayata Site: A Formative Center in the Mixteca Alta*. Ponencia presentada en la 69^{na} Conferencia Anual de la Sociedad Americana de Arqueología (SAA), Montreal.

Balkansky, A. K., Kowalewski, S.A., Pérez Rodríguez, V., Pluckhahn, T. J., Smith, C. A., Stiver, L. R., Beliaev, D., Chamblee, J. F., Heredia Espinoza, V., y Santos, R. (2000) Archaeological Survey in the Mixteca Alta of Oaxaca, México. *Journal of Field Archaeology* 27(4):365-389.

Balkansky, A. K., Pérez Rodríguez, V. y Kowalewski, S. A. (2004) Monte Negro and the urban revolution in Oaxaca, México. *Latin American Antiquity* 15(1):33-60.

Berdan, Frances F. (1996) The Tributary Provinces. En (editors) Berdan, F., Blanton, R., Hill, E., Hodge, M., Smith, M. E., Umberger, E. *Aztec Imperial Strategies*, Dumbarton Oaks, Washington D.C. pp.115-134.

Blanton, R. E; Kowalewski, S. A.; Feinman, G. y Appel, J. (1982) *Monte Alban's Hinterland, part I: Prehispanic Settlement Pattern of the Central and Southern Parts of the Valley of Oaxaca, México*. Memoir 15, Museum of Anthropology, University of Michigan, Ann Arbor.

Blanton, R. E., Feinman, G., Kowalewski, S. A., y Nicholas. L. (1999) *Ancient Oaxaca*. Cambridge University Press, Cambridge.

Blomster, J. P. (2004) *Etlatongo: social complexity, interaction, and village life in the Mixteca Alta of Oaxaca, Mexico*. Thomson Wadsworth, Belmont.

Byland, B. D., and Pohl. J. M. D. (1994) *In the Realm of Eight Deer: The Archaeology of the Mixtec Codices*. University of Oklahoma Press, Norman.

Caso, A., Bernal, I. y Acosta, J. R. (1967) *La Cerámica de Monte Albán*. Memorias del Instituto Nacional de Antropología e Historia XIII. Instituto Nacional de Antropología e Historia, México.

Códice Chimalpopoca (1945) *Códice Chimalpopoca, Anales de Cuauhtitlan y Leyenda de los Soles*. Traducido por Primo Feliciano Velázquez. Publicaciones 1, Instituto de Historia, Universidad Nacional, Imprenta Universitaria, México, D.F.

Durán, Fr. D. (1967) *Historia de las Indias de Nueva España e Islas de la Tierra Firme*. Vol. II, editado por Angel Ma. Garibay K. Editorial Porrúa, México, D.F.

Gay, J. A. (1933) *Historia de Oaxaca*, Vol. 1, segunda edición, Departamento de Educación Pública del Gobierno del Estado, Oaxaca, México.

García Ayala, G. (2011) *Urbanismo en la Mixteca Alta, Oaxaca: el caso de Naduza-Ñiaxugue en la región de Coixtlahuaca*. Tesis de Licenciatura. Escuela Nacional de Antropología e Historia, México.

Gasco, J. y Berdan, F. F. (2003) International Trade Centers. En (editors) Smith, M. y Berdan, F. F., *The Postclassic Mesoamerican World*, The University of Utah Press, Salt Lake City. pp:109-116.

Gaxiola, M. (1976) *Excavaciones en San Martín Huamelulpan, Un Sitio de la Mixteca Alta, Oaxaca, México*. Tesis de Maestría, Escuela Nacional de Antropología e Historia, México.

(1978) Las urnas de Huamelulpan, Oaxaca. *Antropología e Historia tercera época*, num. 21, Instituto Nacional de Antropología e Historia, pp:2-12.

(1984) *Huamelulpan, un centro urbano de la Mixteca Alta*. INAH-SEP, Colección Científica num. 114, México.

Heredia, V., Kowalewski, S. A., y Pérez, V. (2008) Cerro Jazmín: La morfología de un centro urbano en la Mixteca Alta. En (editores) Mastache, A. G., Cobean, R. H., García Cook, A. y Hirt, K. *El Urbanismo en Mesoamérica*. Instituto Nacional de Antropología e Historia y Pennsylvania State University. pp:423-446.

Hirth, K. (1978) Interregional Trade and the Formation of Prehistoric Gateway Communities. *American Antiquity* 43:1:35-45.

Kowalewski, S. A., Feinman, G. M., Finsten, L., Blanton, R. E. y Nicholas, L. (1989) *Monte Alban's Hinterland, part. II: pre-Hispanic settlement patterns in Tlacolula, Etla and Ocotlán, the Valley of Oaxaca*. Memoirs 23, Museum of Anthropology, University of Michigan, Ann Arbor.

Kowalewski S. A., Heredia, V., Balkansky, A. K., Stiver, L. R., Chamblee, J. F., Pluckhahn, T. J., Pérez, V., Smith, C. A., Beliaev, D. y Santos, R. (2006) *Resultados del Recorrido Regional de la Mixteca Alta Central, Oaxaca*. Informe Final para el Instituto Nacional de Antropología e Historia, México.

Kowalewski S. A., Barba, L. A., Blancas, J., Cortés, M., García, G., López, L., Ortiz, A., Pluckhahn, T. J., Steere, B. A. y Vilchis, B. (2008) *Resultados del Proyecto Urbanismo Temprano y Tardío en Coixtlahuaca, Oaxaca*. Informe Final para el Instituto Nacional de Antropología e Historia, México.

Kowalewski, S. A., Balkansky, A. K., Stiver, L. A., Pluckhahn, T. J., Chamblee, J. F., Pérez, V., Heredia, V. and Smith, C.A. (2009) *Origins of the Nuu: Archaeology in the Mixteca Alta, Mexico*. University Press of Colorado, Boulder.

Kowalewski S. A., Brannan, S. P., Cortés, M., Diego, L., García, G., López, L., Méndez, A.,

Stiver, L., Turck, E. B., Turck, J. A. and Vepretskiy, S. (2017) Regional archaeology and local interests in Coixtlahuaca, Oaxaca. *Latin American Antiquity* 28 (3). pp. 353-372.

Leigh, D., Kowalewski, S. A. y Holdridge, G. (2013). 3400 Years of Agricultural Engineering in Mesoamerica: Lama-Bordos of the Mixteca Alta, Oaxaca. Mexico. *Journal of Archaeology Science*, 40: 4107-4111.

Marcus J. y Flannery K. V. (1996) *Zapotec Civilization: How Urban Society Evolved in Mexico's Oaxaca Valley*. Thames and Hudson, New York.

Pérez, V. (2015) Investigaciones recientes sobre el urbanismo temprano en Cerro Jazmín, Mixteca Alta, Oaxaca. *Cuadernos del Sur*, 21 (40), pp: 62-91.

Pérez, V, Martínez, A. y Higelin, R. (2018) Late to Terminal Formative period political transformations and their household-level impact at Cerro Jazmín, Mixteca Alta, Oaxaca. *Journal of Anthropological Archaeology*. No.49. pp. 199-209.

Plunket, P. (1983) *An Intensive Survey in the Yucuita Sector of the Nochixtlán Valley, Oaxaca, Mexico*. Tesis de Doctorado, Tulane University, New Orleans, Ann Arbor.

Redmond, E. M. y Spencer, C. (1983) The Cuicatlán Cañada and the Period II Frontier of the Zapotec State. En (editors) Flannery, K. V. y Marcus, J. *The Cloud People: Divergent Evolution of the Zapotec and Mixtec Civilizations*. Academic Press, London. pp. 117-120.

Robles, N. (1981) *Las Unidades Domésticas del preclásico superior en la Mixteca Alta*. Tesis de Licenciatura, Escuela Nacional de Antropología e Historia, México.

Sanders, W. T. y Price, B. (1968) *Mesoamerica: the evolution of a civilization*. Random House. Nueva York.

Sanders, W. T., Parsons, J. R. y Santley, R. S. (1979) *The Basin of Mexico: Ecological Processes in the Evolution of a Civilization*. Academic Press, New York.

Sepúlveda y Herrera, M. T. (2003) La Matrícula de los Tributos. *Revista Arqueología Mexicana*, Edición Especial No.14, Serie Códices.

Smith, C. A. (1976) *Regional Analysis*. Volume II: Social Systems, Academic Press Inc, New York.

Smith, M. E. (2008) La arqueología de las ciudades-estado capitales aztecas: cuatro vistas al urbanismo azteca. En (editores) Mastache, A. G, Cobean, R. H., García Cook, A. y Hirth, K. G. *El Urbanismo en Mesoamérica*. Instituto Nacional de Antropología e Historia y Pennsylvania State University. pp. 448-501.

Smith. M. E. (2011) Empirical urban theory for archaeologist. *Journl of Archaeological Method and Theory*, 18 (3): 167-192.

Spores, R. (1969) Settlement, Farming Technology, and Environment in the Nochixtlan Valley. *Science* 166(3905):557-569.

(1972) *An Archeological Settlement Survey of the Nochixtlán Valley, Oaxaca*. Publications in Anthropology 1. Vanderbilt University, Nashville, Tennessee.

(1983a) Middle and Late Formative Settlement Patterns in the Mixteca Alta. En (editors) Flannery, K. V y Marcus, J. *The Cloud People: Divergent Evolution of the Zapotec and Mixtec Civilizations*, Academic Press, London. pp. 72-74.

(1983b) Ramos Phase Urbanization in the Mixteca Alta. En (editors) Flannery, K. V y Marcus, J. *The Cloud People: Divergent Evolution of the Zapotec and Mixtec Civilizations*, Academic Press, London. pp. 120-123.

Spores, R. y Robles, N. (2007) A Prehispanic (Postclassic) Capital Center in Colonial Transition: Excavations at Yucundaa Pueblo Viejo de Teposcolula, Oaxaca, México. *Latin American Antiquity* 18:333-353.

Wallerstein, I. (1974) *The Modern World-System I. Capitalist agriculture and the origins of the European worl-economy in the sixteenth century*. Studies in Social Discontinuity, Academic Press, San Diego, California.

Whitehouse, R. y Wilkins, J. (1986) *The Making of Civilization. History Discovered through Archaeology*. Harper Collins publishers, p.208.

Winter, M. (1997) *Yucuita: An Archaeological site in the Nochixtlán Valley, Mixteca Alta, Oaxaca, México*. Ponencia presentada en el 4 Mixtec Gateway, Las Vegas Nevada.

Winter, M, Herrera, A., Spores, R. y Fialko, V. (1991) *Exploraciones Arqueológicas en Huamelulpan, Mixteca Alta, Oaxaca: Informe Temporada 1990*. Centro INAH Oaxaca, Oaxaca de Juárez.

Wiesheu, W. (2002) *Religión y política en la transformación urbana: Análisis de un Proceso Sociodemográfico*. INAH-SEP, Colección Científica No. 446, México.